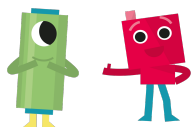




Angebot

Mobile Digitalwerkstätten in NRW

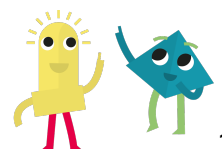


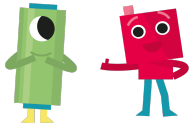


Inhalt

Leistungsbild	1
Schulworkshops	2
Lehrerfortbildungen	2
Infoabend und Abschlussveranstaltung	3
Organisation	3
Kommunikation	4
Kostenaufstellung des Projekts	4
Definition Positionen Kostenaufstellung - Digitalwerkstatt	5
Position 1: Möbel	5
Position 2: Hardware	6
Position 3: Verbrauchs- und weitere Materialien	7
Position 4: Trainer	8
Position 5: Reisekosten Trainer	8
Position 6: Website & Wartung	9
Position 7: Projektmanagement	9
Position 8: Innenreinigung	11
Position 9: Stehtische	11
Position 10: Zusatzkosten	11
Definition Positionen Kostenaufstellung - Expoboxen	12
Position 11: Vorbereitung, Miete, Handling & Projektmanagement	12
Position 12: Versicherung	13
Position 13: Nach Aufwand berechnete Nebenkosten	15
Ausstiegsklausel	15
Schlussbestimmungen	16
Zahlungskonditionen	16

Leistungsbild





Die HABA Digital GmbH (im Folgenden HABA Digital) stellt für das Land Nordrhein-Westfalen (NRW) im Rahmen der „Digitaloffensive Schule NRW“ eine mobile Digitalwerkstatt inkl. des geschulten Personals, welches auf der Basis der von HABA entwickelten Lernkonzepte tätig wird, bereit. Pro Einheit und Schulwoche bietet die mobile Digitalwerkstatt 9 Schulworkshops, 2 Fortbildungen für Lehrerinnen und Lehrer, 1 Infoabend für Eltern und Lehrkräfte sowie 1 Abschlussveranstaltung an.

Während der Ferienzeiten wird das Angebot offenen Ganztagschulen zur Verfügung gestellt.

Der Vertrag beginnt am 01.10.2018. Zu diesem Datum starten das Projektmanagement und die Koordinationsstelle. Außerdem werden die Trainer zu diesem Datum eingestellt und geschult sowie die Bestellung der Hardware und Möbel in Auftrag gegeben.

Die erste mobile Digitalwerkstatt wird am 29.10.2018 in Betrieb genommen.

Schulworkshops

Die dreistündigen Schulworkshops finden von Montag bis Freitag jeweils von 08:00 bis 11:00 Uhr und von 11:30 bis 15:00 Uhr statt, inklusive einer Mittagspause von 30 Minuten. Freitags findet von 08:00 bis 11:00 Uhr ein Schulworkshop statt, danach beginnen die Vorbereitungen für die Abschlussveranstaltung.

Die Schulen können aus 4 verschiedene Workshops wählen:

- 1) Ein Labyrinth programmieren mit der grafischen Programmierumgebung Scratch
- 2) Einen Roboter bauen und programmieren
- 3) Einen Stop-Motion-Film gestalten
- 4) Ein digitales Buch erstellen

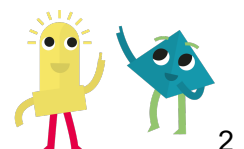
Die Schulen entscheiden im Vorfeld, welche Klassen die Workshops belegen und welche Inhalte sie wahrnehmen möchten. Die Teilnahme entweder an einem Programmier- oder Roboter-Workshop ist dabei für jede Schule obligatorisch. Die Workshops werden von 2 Trainern angeleitet und eine Lehrkraft der Schule ist während der Workshops durchgängig anwesend. Für alle Workshops stellt die HABA Digital Inhalte mit ausführlichen Beschreibungen und Bezug zum Medienkompetenzrahmen des Landes NRW bereit. Die Inhalte, wie Präsentationen oder Arbeitsblätter sowie die mobile Digitalwerkstatt selber, werden sowohl mit dem Logo der Digitalwerkstatt (ohne Nennung von HABA) als auch mit dem Logo der „Digitaloffensive Schule NRW“ gekennzeichnet.

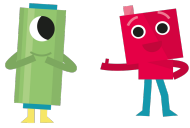
Lehrerfortbildungen

An 2 Tagen finden jeweils für 2 ½ Stunden Lehrerfortbildungen für das Kollegium der teilnehmenden Schule statt. Es stehen 3 Inhaltstypen zur Auswahl:

- 1) Programmieren in der Grundschule
- 2) Vertiefung: Programmieren in der Grundschule
- 3) Einsatz von Tablets im Unterricht

Die Fortbildungen berücksichtigen die Strukturen in NRW und geben zudem konkrete Hinweise auf Projekte, von denen Lehrerinnen und Lehrer hier profitieren können. Auf diese Weise wird nicht nur die Relevanz der





Lehrerfortbildung erhöht, sondern auch die Nachhaltigkeit digitaler Bildungsangebote an den Grundschulen im Land gewährleistet.

Die detaillierte Ausführung der Workshops und Lehrerfortbildungen befinden sich in der Anlage zu diesem Dokument.

Infoabend und Abschlussveranstaltung

Der Infoabend richtet sich an Lehrkräfte und Eltern im Umkreis der Schule. Die Veranstaltung soll maximal 2 Stunden in Anspruch nehmen. Die inhaltliche Ausgestaltung wird von den kommunalen Kompetenzzentren übernommen.

Die Abschlussveranstaltung besteht daraus, Eltern und weitere Interessierte einzuladen und Projekte, die im Rahmen der mobilen Digitaloffensive innerhalb der Woche von den Schülerinnen und Schülern (Sus) gestaltet wurden, zu präsentieren. Diese Abschlussveranstaltungen finden entweder in der mobilen Digitalwerkstatt oder in einem von der Schule zur Verfügung gestelltem Raum statt.

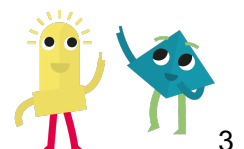
	Montag	Dienstag	Mittwoch	Donnerstag	Freitag
08:00 - 11:00	Workshop	Workshop	Workshop	Workshop	Workshop
11:30 - 15:00	Workshop	Workshop	Workshop	Workshop	Abschluss-termin
15:30 - 18:00	Lehrerfortbildung		Lehrerfortbildung		
18:00 - 20:00				Eltern-Infoabend	

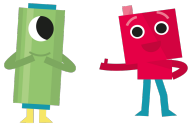
Organisation

Alle für die jeweiligen Veranstaltungen einzusetzenden Trainerinnen und Trainer werden von der HABA Digital pädagogisch und in den entsprechenden Inhalten geschult. Das Trainerteam ist interdisziplinär und besteht aus Pädagogen und Erziehern, sowie aus Software-Entwicklern, Game Designern, Kulturwissenschaftlern, uvm. Die HABA Digital trägt dafür Sorge, dass alle Trainer eine entsprechende pädagogische Schulung sowie Schulung der Inhalte erhalten haben.

Die Durchführung der Eltern-Lehrer-Infoabende werden von den kommunalen Medienzentren übernommen. Sollten Trainerinnen und Trainer der HABA Digital daran teilnehmen, werden sie vorher durch das Ministerium informiert und geschult.

Mobile Digitalwerkstatt:





Die Auswahl und Ansprache der Schulen erfolgen bei den ersten 15 Terminen der mobilen Digitalwerkstatt durch die Bezirksregierungen. Die Bezirksregierungen nennen der HABA Digital in Frage kommende Schulen, die den Anforderungen laut Anforderungskatalog (wird durch HABA Digital in Absprache mit Rainbow erstellt) entsprechen. HABA Digital koordiniert die Schulen und erstellt einen Routenplan in Absprache mit Rainbow und dem MSB. Nach den ersten 15 Terminen (ab 25. Februar 2019), benennen die Schulämter passende Schulen direkt, die sich dann bei der HABA Digital bewerben.

Ziel ist, während der Laufzeit des Projektes, Schulen in möglichst allen 53 Schulbezirken in NRW gleichmäßig besucht zu haben.

Grundsätzlich finden alle diese Veranstaltung in der mobilen Digitalwerkstatt statt. In der mobilen Digitalwerkstatt haben bis zu 25 Erwachsene oder 30 Kinder Platz.

Für den Fall, dass das MSB oder die Schule den Wunsch haben, eine der Veranstaltungen in das Schulgebäude zu verlegen und kein WLAN vorhanden ist, führt die Digitalwerkstatt einen mobilen Hotspot mit, der bei Bedarf installiert werden kann. Die Installation benötigt einen Vorlauf von mindestens 2 Stunden.

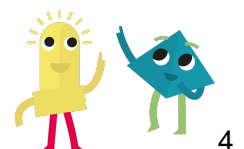
Kommunikation

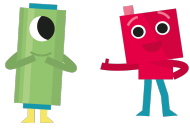
Es wird eine Website durch die HABA Digital erstellt, die relevante Informationen zum gemeinschaftlichen Projekt „Mobile Digitalwerkstätten“ enthält. Die Inhalte werden gemeinsam festgelegt.

Für die Kommunikation des Projekts und die Sprachregelung der Partnerschaft wird ein Kommunikationspapier erarbeitet, welches Klarheit über die Sprachregelung gegenüber der Öffentlichkeit gibt.

Kostenaufstellung des Projekts

Mobile Digitalwerkstatt	Kosten
DIGITALWERKSTATT	
Möbel	██████████
Hardware	██████████
Verbrauchs- und weitere Materialien	██████████
Trainer (3 Vollzeitkräfte)	██████████





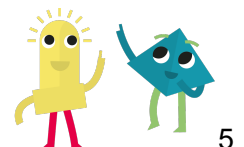
Reisekosten Trainer	██████████
Website & Wartung	██████████
Projektmanagement	██████████
Innenreinigung	██████████
Stehtische	██████████
<hr/>	
EXPOBOXXEN	
<hr/>	
Betriebskosten	██████████
Vor- und Nachbereitung	██████████
Versicherung	██████████
<i>Innenausbau (Schätzung)</i>	██████████
<i>Branding (Angebot auf Basis Designvorschlag des MSB)</i>	██████████
<hr/>	
GESAMT	613.772 €

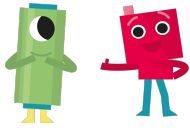
Definition Positionen Kostenaufstellung - Digitalwerkstatt

Position 1: Möbel

Mobile DW	Jahr 1
Möbel	██████████

Die Möbel werden pro mobiler Digitalwerkstatt einmalig angeschafft. Insgesamt bieten sie Lernplätze für bis zu 30 Schülerinnen und Schüler/Lehrkräfte.





Die Möbel gehören nach Anschaffung dem MSB und können nach Ende des Projekts veräußert oder weiter genutzt werden.



Position 2: Hardware

Mobile DW

Jahr 1

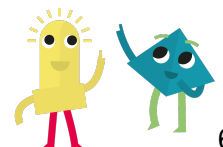
Hardware

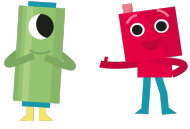
Alle Inhalte werden mit Tablets, nicht mit Laptops, angeboten, um eine für die Grundschulen möglichst realistische und zukunftssichere Ausstattung zu präsentieren. Die Hardware umfasst 20 mBots (kleine Roboter) und 20 iPads mit Schutzhüllen, die für die mit dem MSB besprochenen Unterrichtseinheiten eingesetzt werden. Die Hardware ist ausreichend für bis zu 30 Schülerinnen und Schüler/Lehrkräfte, da der Unterricht in Form von Pair Programming, d.h. 2 Personen arbeiten mit 1 Gerät, vorgenommen wird.

Außerdem wird ein mobiler Ladeschrank inklusive Halterungen und Kabeln angeschafft, in dem die Geräte sicher verstaut und geladen werden können.

Zusätzlich wird mobiles WLAN mit monatlichen Gebühren eingerichtet, das - unabhängig von der technischen Ausstattung der Schule - den gleichzeitigen Betrieb von 20 iPads ermöglicht. Der mobile Hotspot kann auch in anderen Räumen (z.B. Aula der Schule) eingesetzt werden. Die Vorlaufzeit für den Umbau beträgt mindestens 2 Stunden.

Da das MSB wünscht, dass auf einem eigens dafür eingerichteten Handy Fotos gemacht werden, wird ein Smartphone besorgt, das permanent in der mobilen Digitalwerkstatt ist und dafür genutzt werden kann.





Die Hardware (iPads und mBots) gehört nach Anschaffung dem MSB und können nach Ende des Projekts veräußert oder weiter genutzt werden.

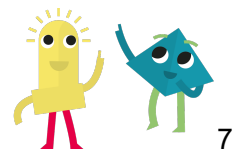


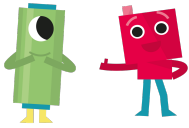
Position 3: Verbrauchs- und weitere Materialien

Mobile DW Jahr 1

Verbrauchs- und
weitere Materialien

Für die Stop-Motion-Filme rechnen wir mit Verbrauchsmaterialien in Höhe von [redacted] Euro pro Monat. Dazu zählen Scheren, Kleber, Papier, Pappe, Bastelmaterialien (u.a. Federn, Kugeln, selbstklebende Augen) sowie Playmobilfiguren oder Legosteine.





Die Verpflegung für 4 Abschlussveranstaltungen pro Monat (Getränke & Snacks) veranschlagen wir pro mobiler Digitalwerkstatt mit [REDACTED] Euro.

Position 4: Trainer

Mobile DW Jahr 1

Trainer (3 FTE) [REDACTED]

Die Kosten entsprechen 3 Vollzeitkräften á [REDACTED] Euro inkl. Arbeitgeberkosten

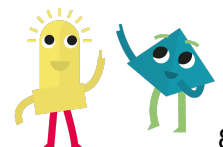
Position 5: Reisekosten Trainer

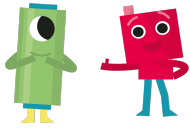
Mobile DW Jahr 1

Reisekosten Trainer [REDACTED]

Die Reisekosten beinhalten Übernachtungskosten von [REDACTED]/Nacht je FTE sowie Reisekosten von [REDACTED]/Woche je FTE.

Die Kalkulation rechnet mit 4 Nächten und im ersten Jahr des ersten Trucks mit 48 Wochen, ab dem zweiten Jahr mit 52 Wochen.





Diese Kosten fallen nur nach Bedarf an, d.h. in Abhängigkeit davon, ob der Trainer zum Standort der mobilen Digitalwerkstatt von seinem Wohnort anreisen kann.

Position 6: Website & Wartung

Mobile DW	Jahr 1
Website & Wartung	██████████

Position 7: Projektmanagement

Mobile DW	Jahr 1
Projektmanagement	██████████
Koordination & Schulansprache - /organisation	██████████

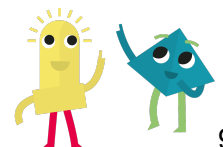
Das Projektmanagement umfasst folgenden Leistungskatalog:

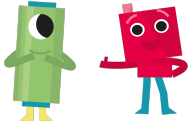
Koordination vor Ort:

1. Koordination des Auf- und Abbaus der mobilen Einheiten mit den Schulen
2. Koordination der mobilen Einheiten mit Rainbow (Einpfelegen aller Termine und Details in die Logistik-Datenbank von Rainbow mit den genauen Koordinaten, Auf- und Abbaueiten der mobilen Einheiten, eventueller Wochenend-Einsätze etc.)
3. Aufsetzen von individuellen Stundenplänen pro Schule (welche Klasse, wann, wie lange, welche Lehrkräfte, wie viele Schülerinnen und Schüler)
4. Beschaffung der Materialien für den Unterricht
5. Organisation der Reinigung der mobilen Digitalwerkstätten
6. Organisation und Durchführung von Abschlussveranstaltungen (Auf- und Abbau, Koordination bzgl. Zeit/Inhalt/Teilnehmern)

Koordination Trainings-Personal:

7. Auswahl und Einstellung von Trainerinnen und Trainern





8. Schulungen der Trainerinnen und Trainer auf das Digitalwerkstatt-Curriculum sowie auf besondere Anforderungen und Inhalte des MSB
9. Koordination der Einsatz- und Reisepläne (inkl. Hotel- und Zugbuchungen) der Trainerinnen und Trainer
10. Administration und Buchhaltung für zusätzliches Trainer-Personal
11. Mitarbeiterführung (wird bei steigender Anzahl von mobilen Digitalwerkstätten komplexer)

Inhalte:

12. Anpassen unserer Inhalte auf den Medienkompetenzrahmen NRW
13. Weiterentwicklung der Lehrinhalte gemäß den Vorgaben des MSB
14. Bereitstellung detaillierter Beschreibungen der Inhalte

Sonstiges:

15. Regelmäßige Treffen mit der Projekt-Steuerungsgruppe im Schulministerium:
 - a. 1x Monat Jour fixe in Düsseldorf
 - b. Wöchentliche Abstimmungs-Telefonate
16. Regelmäßiges Reporting an die Stakeholder des Projekts
17. Abschluss einer Veranstaltungshaftpflicht-Versicherung

Weiterhin kommt die Planung und Organisation mit den Schulen hinzu:

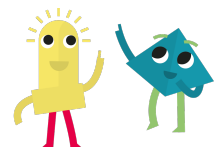
18. Management des Bewerbungsverfahrens sowie der Auswahl der Schulen auf Basis definierter Kriterien (Starkstromanschluss, genügend Park- und Rangierfläche für den Truck/ die mobile Einheit)
19. Erstellen eines Tourplans
20. Absprache und Koordination mit dem Hausmeister der Schule sowie Rainbow zu An- und Abfahrt, Stromanschluss, etc.
21. Locationchecks
22. Upload aller notwendigen Dokumente in das Rainbow Online Tool 4 Wochen im Voraus (Anfahrtsskizze, Fotos, benötigte Genehmigungen, etc.)

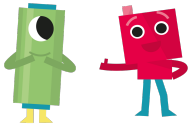
Das Projektmanagement wird durch die Lohnabrechnungen der entsprechenden dafür eingesetzten Mitarbeiter abgerechnet. Die Lohnabrechnungen werden jeweils zum Monatsende an das MSB weitergereicht.

Für den Betrieb der ersten mobilen Digitalwerkstatt wird festgelegt, dass ein Vollzeit-Projektmanager (Euro/Jahr inkl. Arbeitgeberkosten) sowie eine Koordinationsstelle (Euro/Jahr inkl. Arbeitgeberkosten) eingestellt werden.

Die anfallenden Reisekosten für alle Projektleistungen werden bis zu einer maximalen Höhe von (Euro)/Monat zusätzlich nach Aufwand abgerechnet.

Sollte es zu weiteren Anforderungen an das Projektmanagement kommen, die hier nicht gelistet sind (z.B. häufigere Treffen der Projektgruppe) werden diese mit einem Stundensatz von (Euro) in Rechnung gestellt.





Position 8: Innenreinigung

Mobile DW Jahr 1

Innenreinigung [REDACTED]

Die Reinigungskosten betragen pro Woche und pro mobiler Digitalwerkstatt [REDACTED]

Position 9: Stehtische

Mobile DW Jahr 1

Stehtische [REDACTED]

Das MSB hat 3 Stehtische sowie deren Lagerung bei uns angefragt. Diese Kosten listen wir daher separat auf, da sie im ursprünglichen Angebot nicht enthalten waren.

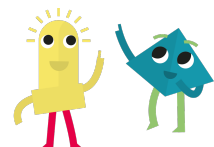
Die Kosten für die Stehtische betragen [REDACTED] pro Stehtisch.

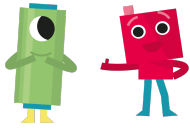
Position 10: Zusatzkosten

Alle Kosten, die über den Leistungsumfang dieses Angebots hinausgehen, werden ohne Aufschlag nach Aufwand berechnet.

Zusätzliche Trainer-Stunde in der Woche	[REDACTED]
Zusätzliche Trainer-Stunde am Wochenende (Mindestabnahme 4h)	[REDACTED]
Zusätzliche Projektmanagement-Stunde	[REDACTED]

Um den reibungslosen Ablauf am Wochenende und die Verfügbarkeit der Trainer gewährleisten zu können, müssen die Anfragen für eventuelle Wochenend-Einsätze bis zu 4 Wochen im Voraus gestellt werden.





Definition Positionen Kostenaufstellung - Expoboxen

Position 11: Vorbereitung, Miete, Handling & Projektmanagement

Sonderpreis zur Projekteinführung für eine mobile Einheit:

Mobile DW	Jahr 1
Expoboxx <i>Pauschale Vorbereitung</i>	██████████
Expoboxx <i>Miete, Handling, Projektmgmt</i>	██████████
GESAMT	246.460 €
Expoboxx <i>Innenausbau</i>	██████████
Branding	██████████

Die Vor- und Nachbereitungspauschale wird mit ca. 10 Werktagen abgerechnet und beinhaltet die Vorbereitung, den Ausbau, die Beschriftung und die Übergabe bzw. den Eingangsscheck, die Demontage des Ausbaus, die Entschriftung und Reinigung innen und außen der Expoboxen.

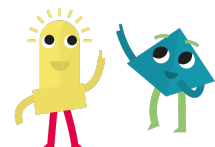
Der **Innenausbau** der Expoboxen wird **nach Aufwand** abgerechnet.

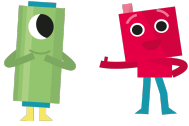
Ein Umbau des Aktions- / Präsentationsraumes bzw. die Inneneinrichtung erfolgt individuell nach Wunsch des MSB und der HABA Digital. Die Fahrzeuge von Rainbow Promotions verfügen alle über eine einsatzfähige Grundausstattung, hochwertige Fußbodenbeläge und Beleuchtungssysteme. Ein Angebot wird nach einem Briefinggespräch ausgearbeitet. Für eine Montage und evtl. Anpassungen der Exponate, Möbel und Bauteile in der Expobox, die der Ladungssicherungspflicht genügt, wird nach dem jetzigen Zeitpunkt ein ein Budget von ██████ geschätzt.

Das Branding der Expoboxen wird **nach Aufwand** abgerechnet.

Die Expoboxen verfügen über ca. 30 qm Ausstellungsraum und folgende technische Ausstattung:

1. Fußbodenheizung
2. Heizung und Klimaanlage





3. externe Stromversorgung 400 V/16 A CEE
4. 2 x 25 m Zuleitung 5-poliges Stromkabel 16 A
5. 2 x 25 m Zuleitung 5-poliges Stromkabel 16 A, Reserve
6. 4 Stück Kabelbrücke Länge 1m, Belastbarkeit 2 tonnen
7. 230 V Wand- und Bodensteckdosen
8. LED-Deckenleuchten
9. Eingangstür
10. Wandverkleidung weiß Hochglanz
11. Deckenverkleidung weiß matt
12. Objectfloor-Bodenbelag
13. integriertes hydraulische Absetzsystem
14. Farbe außen: RAL weiß 9016

Die Preise beinhalten die Miet- und Handlingkosten für einen Fahrer und ein Transportfahrzeug sowie das Projektmanagement.

Die angefahrenen Standorte müssen alle im Raum NRW und so liegen, dass Anreise, Abbau, Weiterreise, Aufbau und Rückreise in einer Fahrschicht (10 Std./Werktag) zu realisieren sind. Ausgegangen wird von einer Durchschnittsgeschwindigkeit (im Drittmix ca. 33% Stadtverkehr, 33% Landstraße, 33% Autobahn) von 60 Km/h aus. Die Distanz zwischen den zu wechselnden Standorten sollte idealerweise 60km nicht überschreiten. Sollte kein größerer Stau (>1h) auf dieser Strecke auftreten, ist diese Distanz zwischen den Standorten mit der Tagesschicht von einem Fahrer zu bewältigen.

Für anders geartete Standortabfolgen, für die mehr als Tagesfahrten nötig sind, werden Übernachtungen, Überstunden etc. als Nebenkosten im Aufwand abgerechnet

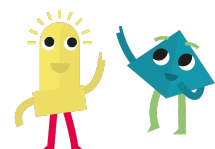
Mit einer Vorlaufzeit von 2 - 3 Monaten, ab Vertragsdatum Mietvertrag, können weitere Module durch Rainbow Promotion angefertigt werden. Ebenso kann die Laufzeit ergänzt werden.

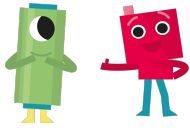
Position 12: Versicherung

Truck 1	Jahr 1
Versicherung	

Die Versicherung gilt für die Situation, in der die Expobox in Händen der HABA Digital/ des MSB ist (ab dem Zeitpunkt fertiger Aufbau, fotodokumentiert und im Online-Tool hochgeladen) bis zu dem Zeitpunkt, wo die Expobox wieder in den Händen von Rainbow Promotions ist (ab Zeitpunkt, wenn der Fahrer die Box abbaut, nachdem die Abholbereitschaft durch das Digitalwerkstatt Team im Online-Tool angezeigt wurde).

Gegenstand der Versicherung





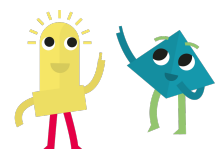
Position 13: Nach Aufwand berechnete Nebenkosten

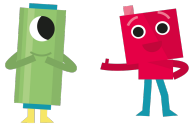
Alle eventuell anfallenden Kosten, die von Rainbow Promotions an uns berechnet werden, berechnen wir ohne Aufschlag und mit Nachweis an das MSB weiter.

Pro Mannstunde Werkstattteam	■
Pro An- und Abreisekilometer Werkstattteam	■
Material- und Nebenkosten Werkstattteam	Auf Nachweis
Pro Mehrarbeitsstunde Fahrer über 10 Stunden pro Tag	■
Kosten für die Unterkunft (Organisatorischer und buchhalterischer Aufwand ist im Mietpreis enthalten)	Auf Nachweis
Spesepauschale in Deutschland pro Kalendertag	■
Aufschlagpauschale für Samstage	■
Pro Mehrkilometer LKW über 1.500/Monat inkl. Betriebsstoffe	■
Aufschlagpauschale für Sonn- und Feiertage	■
Fahrzeuginhalt im Aufwand	Auf Nachweis
Transferkosten Fahrer/Techniker vom VA-Ort zum Hotel und retour	Auf Nachweis
Straßen-/Autobahngebühren Maut/km, Fähren- Tunnel oder Brückengebühren, Gebühren für Formalitäten und Abwicklungen sowie Sondergenehmigungen	Auf Nachweis
Zusätzlicher Tag Motorwagen, ohne Freikm zzgl. Nebenkosten	■
Zusätzlicher Tag/Fahrer (10 Std.) zzgl. Nebenkosten	■

Ausstiegsklausel

Nach Mietvertragsbeginn kann das bestehende und besichtigte Modul auch vor Ablauf der Vertragslaufzeit gekündigt werden. Hierbei gilt eine Frist von 3 Monaten zum Monatsende. Nach der Wirksamkeit der Kündigung werden keine Einsätze mehr durchgeführt und das Modul steht dem Vermieter zu jeglicher Nutzung zur Verfügung. Nach Wirksamkeit der Kündigung erhält der Vermieter Rainbow eine Abstandssumme von 3 Monatsmieten * 50 %, die in einer Summe mit dem Datum der Wirksamkeit zu zahlen sind. Neue, extra für das Projekt hergestellte Module, können nach Ablauf einer Mindestlaufzeit von 9 Monaten mit gleichen Fristbedingungen gekündigt werden. Verbleibende Module werden entsprechend zurückgestuft.





Schlussbestimmungen

Zahlungskonditionen

Die HABA Digital stellt jeweils zur Mitte des Monats eine Rechnung inkl. Leistungsnachweis über die vergangenen 30 Tage. Zahlungsziel ist 10 Tage nach Rechnungseingang.

Die erste Rechnungsstellung erfolgt am 15.11.2018 rückwirkend für den Zeitraum ab dem 01.10.2018.

Alle in diesem Angebot aufgelisteten Preise sind Nettopreise und werden zzgl. 19% MwSt. in Rechnung gestellt.

Dieses Angebot ist gültig bis zum 31.08.2019.

