



BWP ST. PAULI

UMFRAGEERGEBNISSE

Lukas Domaschke (LBV VES1)

Allgemeine Informationen zur Umfrage

- Geplant war Flyer-Verteilung in 16.566 Haushalten
 - Die Anzahl könnte durch „Werbeverweigerer am Briefkasten“ wesentlich niedriger sein (Deutsche Post AG kann dies jedoch nicht bestätigen)
- Trotz Wechsel Analog zu Digital haben 534 Bürger teilgenommen
- Teilnahmequote bei voller Berechnung von ca. 3%

Top 10 Straßen	Teilnehmer	Anteil
Hopfenstraße	60	11,2%
Bernhard-Nocht-Str. 72-113	35	6,5%
Kastanienallee	34	6,4%
Bernstorffstraße 89-174	28	5,2%
Enthaltung	27	5,0%
Bernhard-Nocht-Str.1-71	27	5,0%
Gilbertstraße	18	3,4%
Hamburger Hochstraße	17	3,2%
Lange Straße	17	3,2%
Wohlers Allee	16	3,0%

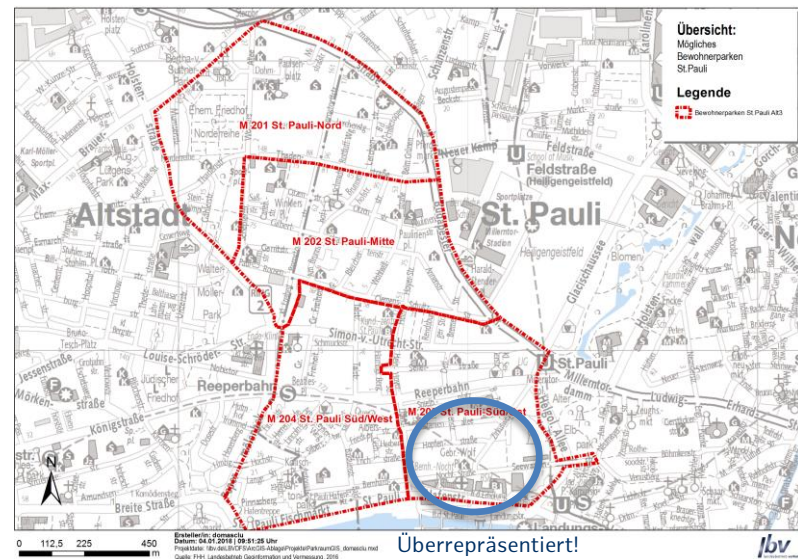
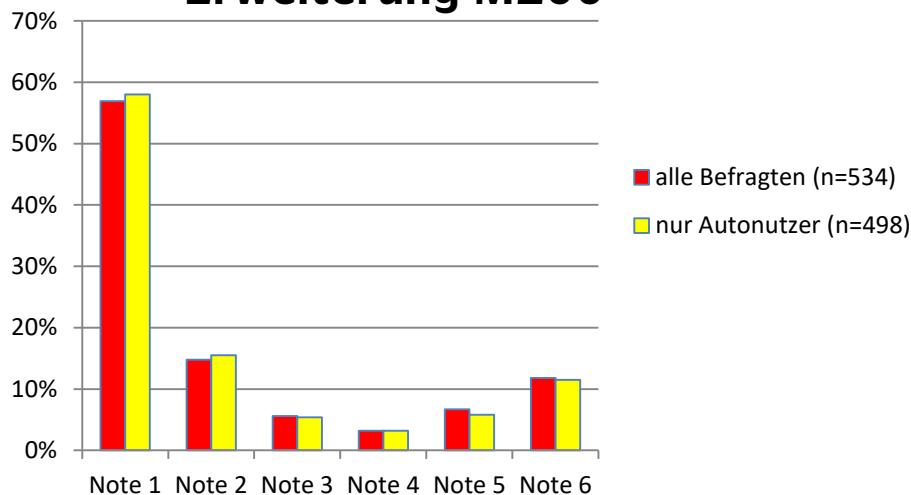


Abb.1: Grobes Verteilungsgebiet, fast grenzscharf

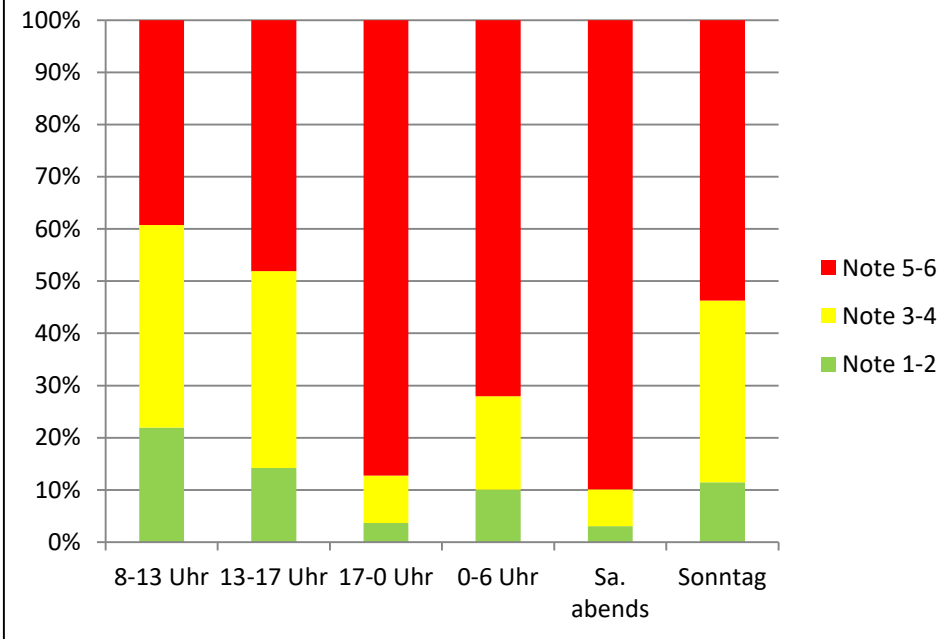
Ausgewählte Ergebnisse (n= 534)

- 98,3 % der Teilnehmer sind dauerhaft im angeschriebenen Gebiet wohnhaft
- 93,3 % der Befragten haben/nutzen ein Auto
- 77,7 % haben keinen eigenen Stellplatz o.ä.
- 76 % der Teilnehmer möchten einen Bewohnerparkausweis beantragen; 20,8 % wollen keinen Ausweis beantragen, d.h. ca. 4.800 Bewohnerparkausweise insgesamt (ca. 3.600 Stk. ohne M200)

Bewertung Vorhaben Erweiterung M200



Autobesitzer/-nutzer zur Parksituation (n=498)



Vergleich der Parkraumbelegung des Straßenraums in St. Pauli (werktags) aus LK-Argus Untersuchung

	2010	2017	Differenz
9 Uhr	82%	98%	16%
11 Uhr	87%	103%	16%
13 Uhr	88%	109%	21%
15 Uhr	88%	106%	18%
17 Uhr	87%	104%	17%
19 Uhr	99%	106%	7%
21 Uhr	103%	111%	8%
23 Uhr	94%	106%	12%
3 Uhr	84%	88%	4%

Haben Sie Anmerkungen zum möglichen Zuschnitt des neuen Bewohnerparkgebietes?

Zone MA 203 Süd/Ost sollte um Hamburger Berg erweitert werden!

nein

Für Bewohner der Kleinen Freiheit ist der Zuschnitt MA202 einfach bescheuert.

Erweiterung auf:- Dosestrasse - Hexenberg - Trommelstr

Für Anwohner sollte das Parken Kostenfrei sein.

einfache Bezugsmöglichkeit für Gästekarten

Eine Teilung der Bereiche 203 und 204 in horizontaler Richtung mit der Reeperbahn als Achse wäre sinnvoll. 203 Süd oberhalb der Reeperbahn, 204 Süd unterhalb der Reeperbahn

Eine Ausdehnung über Pepermölenbek hinweg, einschließlich gesamte Hamburger Hochstraße, Hexenberg, Dosestraße und Trommelstraße wäre sehr wünschenswert! Ansonsten wird uns die Neuerung vermutlich nicht viel weiterhelfen ...

Lassen sie es wie es ist !!!

Es müssten auch ein neues Bewohnerparken auf die Lippmannstraße, Langenfelderstraße und Eiflerstraße erweitert werden! Da die Bewohner dieser Straßen auch dort kein Anwohnerparken haben und auf das Bewohnerparken St. Pauli ausweichen!

Der alte Zuschnitt soll nicht erweitert werden.

Mit Parhsceibe bis zu 60 Min sollte dennoch möglich sein

Trennung von MA204 Süd/West und MA203 Süd/Ost nicht von Nord nach Süd sondern von West nach Ost durch die Reeperbahn. Niemand hat Lust mit Taschen oder sonstiges über die Reeperbahn zu laufen!

Das der Bewohnerparkausweis kfzgebunden ist, ist zwar verständlich, aber auch ärgerlich, wenn man öfter mit Mietwagen / Firmenwagen, unterwegs ist. Ich würde mich freuen, wenn es dafür eine Lösung geben könnte. Hat nichts direkt mit dem Zuschnitt zu tun, passt aber unten nicht mehr hin. Danke & frohes Schaffen..

Gegen die Einführung von jeglichen Gebühren, sowohl für Gäste als auch Anwohner

Bitte so schnell es geht Anwohnerparken realisieren !

Die Zonen sind zu klein. Als Anwohner sollte man in ganz 200 parken können. Mindestens müssten 201 und 202 ebenso wie 203 und 204 zusammengefasst werden.

Der vorgeschlagene Zuschnitt gefällt mir sehr gut.

Weitere Anmerkungen:

Eine stärkere Kontrolle (Strafzettel, Abschleppen) ortsfremder PKW wäre sinnvoll, da trotz Anwohnerparken immer alles zugeparkt ist

Bitte verändern sie die Parkbereich MA 204 Süd/West und MA 203 Süd/Ost

Die aktuelle Parkplatz Situation ist völlig in Ordnung. Ich habe zu keiner Tageszeit Probleme eine KOSTENLOSEN Parkplatz zu bekommen. Eine Bewohnerparkzone ist daher absolut unnötig.

Regelung für CarSharing Fahrzeuge sowie ansässige Firmen/Unternehmen die Firmenfahrzeuge auf Anwohnerparkplätzen abstellen (insb. Antonistr.) muss geklärt werden.

ich finde es nur komisch das man eine gebühr zahlen Muss ob wohl man schon KFZ Steuern Beahlt und ein recht auf einem Parkplatz hat dann müsste man diesen schein doch umsonst bekommen und würde die Polizei sich mehr kümmern hätten wir auch Parkplätze

Danke, dass endlich etwas geändert wird!! :)

Die Zonen sind zu klein, es sollte nur 1 Ausweis für alle 3 Zonen geben

- bitte keine Verwaltungsgebühr - leiden eh schon unter Gentrifizierung und Partytourismus Belastungen MA 203: Großer Parkbedarf durch Veranstaltungen des Nachtspeichers - ohne gesonderte Parkplätze, ständige Filmdrehs und Sondernutzungen

Momentan ist die Parkplatzsituation für Anwohner so schlecht, daß man als Bewohner mit Kleinkind manchmal gezwungen ist in einer Ladezone zu parken, mir wurde das Auto abgeschleppt...

Die Kontrollen sollten weiter verstärkt werden

Schlagermove bitte in St. Pauli abschaffen oder nach Norderstedt verlegen. Die pinkeln, kotzen und kopulieren bei uns vor der Tür. Ekelhaft !

BITTE Falschparker Freitag und SAMSTAG NACHT aufschreiben... Dann kommt keine Feuerwehr oder Krankenwagen durch die Wohlwillstraße...

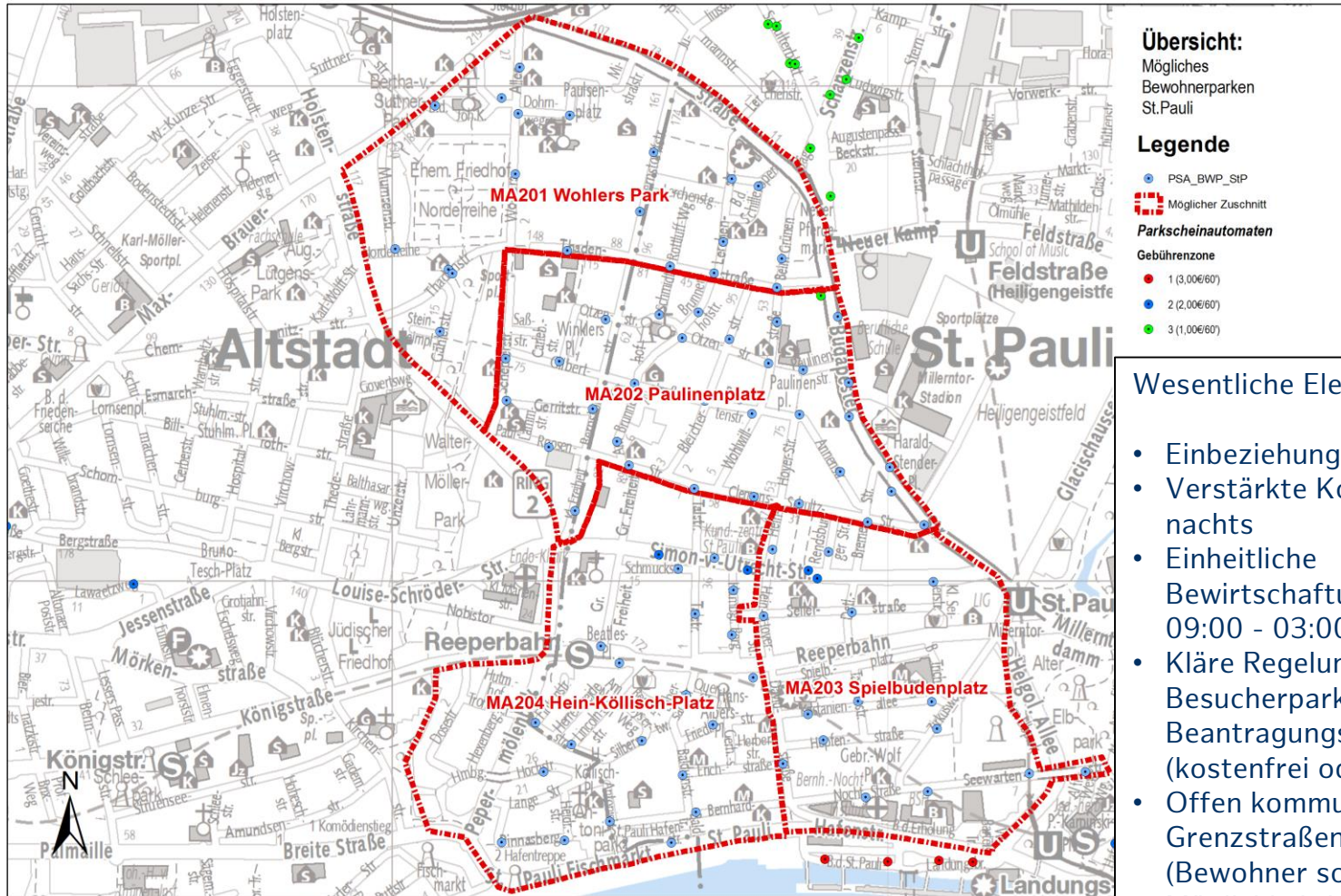
eine anwohner parkzone wie in der neustadt haben wir uns schon lange gewünscht! gerade in den 'stoßzeiten', do - sa, ab 16 uhr sind die straßen extrem zugeparkt, suche > 30 min. zudem ist der hein-köllisch-platz eine spielstraße, fremden unbekannt.

Ich wohne in unmittelbarer Nähe eines Anwohnerparkgebietes (Schilleroper), bin momentan aber selbst nicht berechtigt, einen Anwohnerparkausweis zu beantragen. Das finde ich nicht fair. Es muss etwas geschehen. Vielen Dank, dass Sie diese Pläne verfolgen!

Die ganzen Touristen könnten auf dem Heiligengeistfeld parken, wenn dort ein Parkplatz eingerichtet würde (Schranke, Parkautomat etc.), wenn dort gerade kein Hamburger Dom ist.

Ich bitte darum die Umwidmung von Autostellplätzen in Fahrradabstellplätze zu prüfen und wünsche mir generell mehr sichere Abstellmöglichkeiten für Fahrräder! Viele AnwohnerInnen nutzen das Rad für alltägliche Fahrten und entlasten somit die Parksituation

Finaler Zuschnitt Bewohnerparken St. Pauli



Übersicht:

Mögliches
Bewohnerparken
St. Pauli

Legende

- PSA_BWP_SIP
- Möglicher Zuschnitt
- Parkscheinautomaten**
- Gebührenzone**
- 1 (3,00€/60)
- 2 (2,00€/60)
- 3 (1,00€/60)

Wesentliche Elemente:

- Einbeziehung Hexenberg
- Verstärkte Kontrollen auch nachts
- Einheitliche Bewirtschaftungszeiten bis 09:00 - 03:00 Uhr
- Kläre Regelung zum Besucherparken mit einfacher Beantragungsmöglichkeit (kostenfrei oder günstig)
- Offen kommunizierte Grenzstraßenregelung (Bewohner sollen auch die Möglichkeit haben im Nachbargebiet zu parken)

0 112,5 225 450 m
 Ersteller/in: domasclu
 Datum: 28.02.2018 | 13:50:56 Uhr
 Projektdatei: lbv\del\LBV\DFSArcGIS-Ablage\Projekt\ParkraumGIS_domasclu.mxd
 Quelle: FHH, Landesbetrieb Geoinformation und Vermessung, 2016



VIELEN DANK FÜR IHRE

AUFMERKSAMKEIT