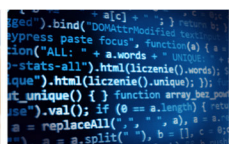


GovAPPs

# Leistungsbeschreibung

© 2019 FJD Information Technologies AG.

All rights reserved.



## Historie

Datum	Bearbeiter	Änderung
25.10.2018		ENTWURF
15.11.2018		Einarbeitung der Workshop-Ergebnisse
14.01.2019		Überarbeitung nach Meeting in Erfurt
11.02.2019		Überarbeitung nach Preisanfrage TFM

## Inhaltsverzeichnis

1	Preismodell GovAPPs.....	4
1.1	Erklärung.....	4
1.2	Enterprise Agreement .....	<b>Fehler! Textmarke nicht definiert.</b>
1.3	Start-App und App-Builder .....	<b>Fehler! Textmarke nicht definiert.</b>
1.4	Preismodell und Beispielrechnung (Kooperationsmodell).....	4
2	Ablaufplanung bei der Erstellung neuer GovAPPs.....	6
3	GovAPP - Kategorien.....	9
3.1	Kategorie 1.....	9
3.2	Kategorie 2.....	9
3.3	Kategorie 3.....	10
3.4	Kategorie 4.....	10
3.5	Kategorie 5.....	10
4	Spezial-Apps.....	11
5	Prozedere bei der Kategorisierung .....	12
6	Wartung und Support.....	13

# 1 Preismodell GovAPPs

## 1.1 Erklärung

Bei Nutzung des bundeseinheitlichen AppStores kann von Thüringen eine Auswahl getroffen werden, welche GovAPPs für die Zuständigen Stellen kostenfrei (also Wartung und Pflege zentral bezahlt) sein werden. Diese Liste ist beliebig erweiterbar, die Mindestlaufzeit für eine ausgewählte GovAPP ist ein Jahr (eine Jahresgebühr für Wartung und Pflege).

GovAPPs, welche nicht auf dieser Liste stehen, können von den Zuständigen Stellen zwar genutzt werden, müssen aber entsprechend dem GovRZ Preismodell selber bezahlt werden. Auf diesen Umstand wird im App-Store deutlich hingewiesen.

Zur vereinfachten Budgetierung und Beauftragung von GovAPPs werden diese in Kategorien eingeteilt, welche in Positionen 2 und 3 näher beschrieben sind.

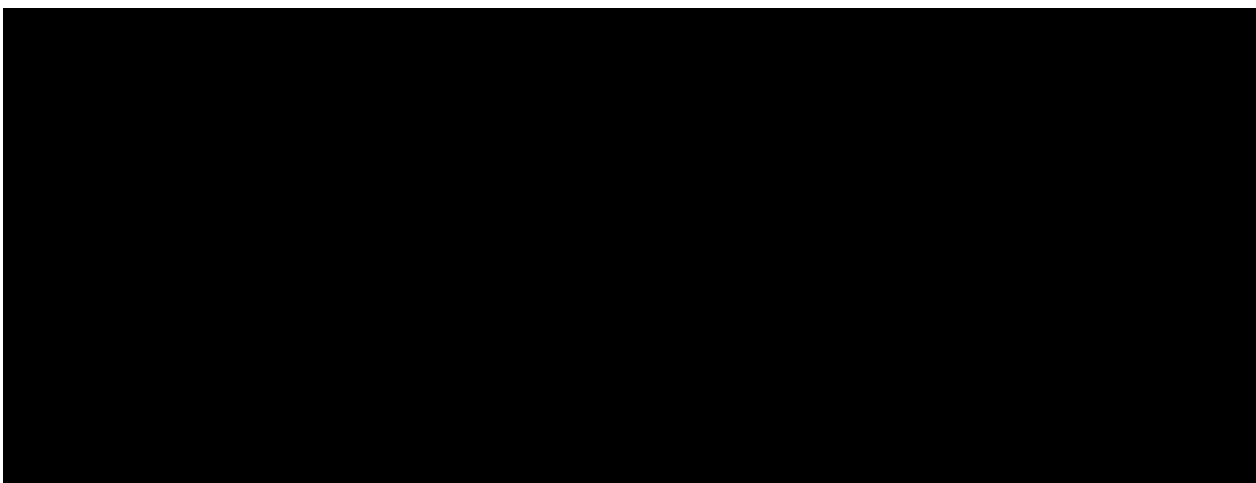
## 1.2 Preismodell und Beispielrechnung

Das dargestellte Preismodell sieht einen bilateralen Vertrag zwischen dem Land Thüringen und der FJD AG vor.

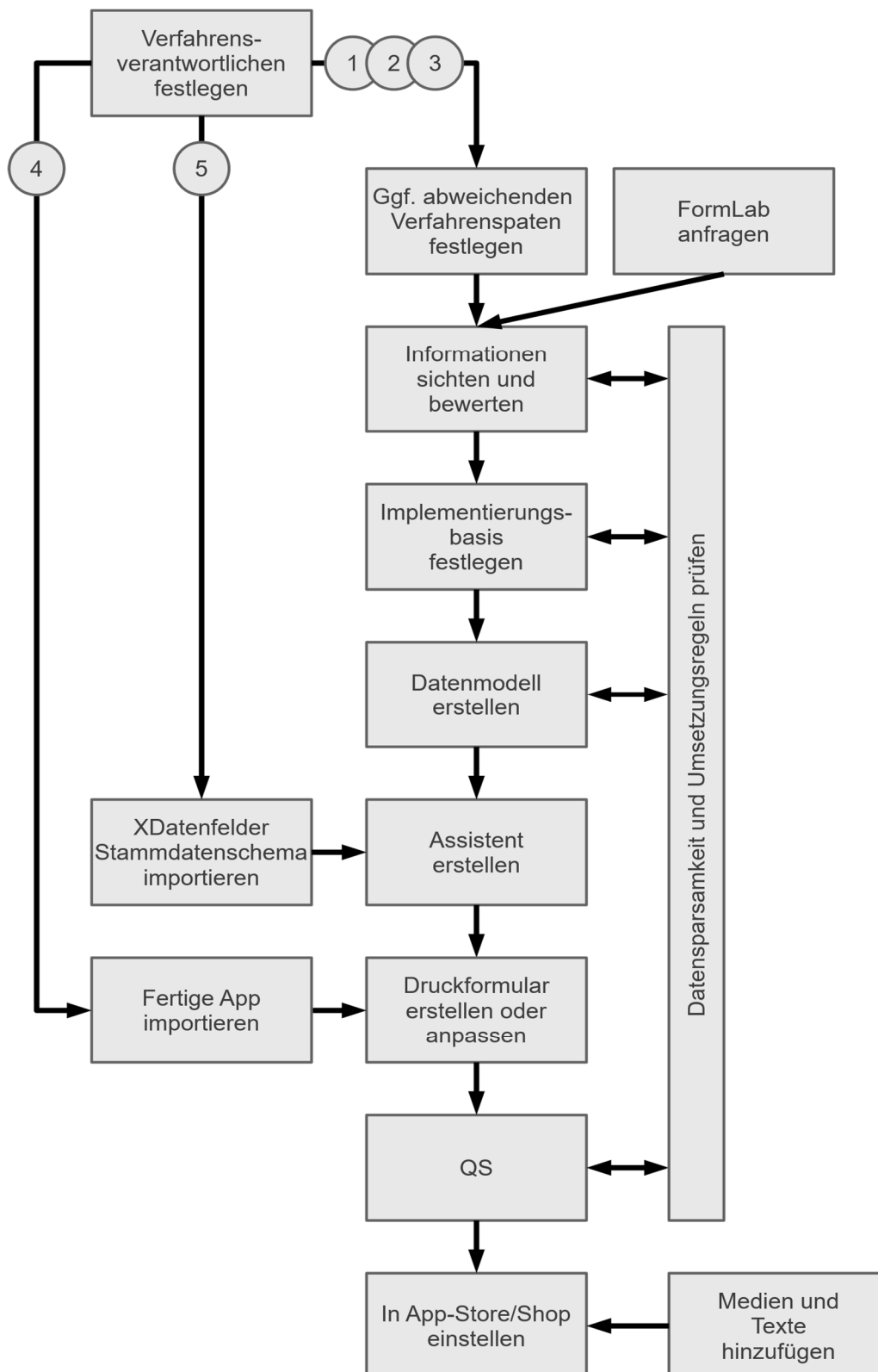
Für GovAPPs die im App-Store zur freien Verfügung durch Thüringer Behörden aufgelistet sind, wird jeweils die Jahresgebühr fällig. Apps welche nicht auf der Liste stehen, können von einzelnen Behörden zu GovRZ Preis genutzt werden.

Die Nutzung vorhandener GovAPPs ist nicht davon abhängig, wer diese erstellt hat. Damit stehe sämtliche bereits verfügbaren GovAPPs zur Auswahl zur Verfügung.





## 2 Ablaufplanung bei der Erstellung neuer GovAPPs



#### Verfahrensverantwortlicher:

- Ist fachlicher Experte und entscheidet über die Implementierungsbasis
- Verantwortlich für die fachliche Freigabe vor Einstellung der GovAPP in den App-Store

#### Verfahrenspate:

- Fachliche Begleitung während der Erstellung
- Unterstützt bei der Suche nach aktuellen und relevanten Verfahren, Formularen, Regelungen und weiteren Beteiligten

#### FormLAB:

- Fachverlag für Formulare – ein Unternehmen der Firmengruppe
- Eigentümer der Cirali Formulare die bundesweit im Einsatz sind
- Unterstützung in der Informationssammlung
- Fachliche Unterstützung während der Erstellung
- Fachliche Unterstützung bei der Pflege
- Bereitstellung von vorhandenen Formularen

#### Informationen sichten und bewerten:

- In diesem Schritt werden bestehende Prozesse, Formulare, Online-Formulare etc. gesammelt
- Die gesammelten Informationen werden hinsichtlich der Einheitlichkeit über die Bundesländer/Regionen validiert, gegebenenfalls Abweichungen dokumentiert und verifiziert

#### Implementierungsbasis festlegen:

- Aus der Sichtung und Bewertung des Bestandes wird nach den Richtlinien der Datensparsamkeit und weiterer Umsetzungsregeln ein Verfahren ausgewählt
- Der Verfahrensverantwortliche gibt die Implementierungsbasis frei

#### Datenmodell erstellen:

- Festlegung der zu erhebenden Daten und deren Struktur
- Festlegen von notwendigen Regeln
- Prüfung auf bereits vorhandene Bausteine
- Anlegen von benötigten Bausteinen

#### Antragsassistenten erstellen:

- Mit Hilfe des App-Builders wird ein Antragsassistent erstellt
- Die im Datenmodell hinterlegten Regeln und Umsetzungsrichtlinien werden eingefügt
- Notwendige Anbindungen (Datenverbindungen) werden eingefügt

### Druckformular erstellen/Anpassen

- Ein Druckautomat kann sämtliche erfassten Daten unstrukturiert ausgeben
- Um eine strukturierte Ausgabe zu haben muss ein entsprechendes Druckformular erstellt und hinterlegt werden.
- Für Hybridverfahren wird auch ein Hashwert aufgedruckt, um die Gleichheit von Online-Antrag und eingesendetem Antrag zu belegen.

### Qualitätssicherung (QS)

- Inhaltliche Qualitätssicherung
  - o Fachliche Korrektheit
  - o Allgemeingültigkeit
  - o Entfernen von spezifischen Bereichen
- Funktionale Qualitätssicherung
  - o Richtige Nutzung der Regeln
  - o Korrekte Funktion und Ausgabe
  - o Alle Felder erfasst?
- Bei Bedarf „Zurückgehen“ auf den entsprechenden Punkt vorher

### Medien und Texte hinzufügen

- Bilder zu den GovAPPs anlegen
- Bei Bedarf verständliche Texte hinterlegen
- Hilfstexte bei Bedarf hinterlegen/anpassen
- Bei Bedarf Erklärvideo hinzufügen
- ...

### Einstellen in den App-Store

- Freigabe durch den Verfahrensverantwortlichen bevor die GovAPP in den App-Store eingestellt wird. Bei nicht erfolgter Freigabe – zurück an die entsprechende Stelle im Erstellungsprozess.
- Einstellen aller relevanten Komponenten in die Datenbank
- Übernahme in den App-Store mit den entsprechenden Freigaben (etwa für die EA Partner) und Kosten (für GovRZ Kunden)
- GovApp für das Gov-Portal vorbereiten (automatische Übernahme)



## 3 GovAPP - Kategorien

Über den, ab GovOS Version 8, implementierten App-Store werden GovAPPs zur Nachnutzung verfügbar gemacht. Aus einer Start-App heraus kann eine GovAPP von der Zuständigen Stelle bezogen werden. Ein Automatismus implementiert für diese Start-App das entsprechende Verfahren. Die Konfiguration erfolgt durch die Zuständige Stelle. Dazu stellt die FJD AG ein Nutzerhandbuch zur Verfügung, das durch die notwendigen Schritte leitet.

Für eine leichtere Kalkulation der Erstellungs- und Wartungskosten werden GovAPPs in fünf Kategorien eingeteilt.

### 3.1 Kategorie 1

Kategorie 1 beinhaltet Verfahren, die nur mit hohem Aufwand umsetzbar sind, aber über den App-Store verteilt werden können. Die Kriterien der Kategorien 2 bis 5 kommen nicht zum Tragen.

GovAPPs in dieser Kategorie werden nach Aufwandsabschätzung zu individuellen Preisen (gemäß Punkt 3 Spezial App) gefertigt. Eine einheitliche Gebühr für die Wartung und Pflege ist dementsprechend nicht abbildbar und beträgt grundsätzlich 22 Prozent der jeweiligen Erstellungskosten.

Bei Nachnutzbarkeit der neu erstellten GovApps reduziert sich die Wartungsgebühr auf 12 % der jeweiligen Erstellungskosten.

### 3.2 Kategorie 2

Kategorie 2 umfasst den Großteil der Antragsverfahren mit einfacher bis mittlerer Komplexität.

Dazu werden die folgenden Kriterien herangezogen:

- Mit dem App-Builder ohne zusätzliche Programmierungen am GovOS System umsetzbar
- Umsetzbar mit dem normalen Regelwerk. Keine zusätzlichen zu programmierenden komplexen Regeln und Berechnungen
- Maximal 200 Felder
- Maximal 5 Kardinalitätswechsel oder Ein-/Ausblendungen
- Weitgehend lineare Antragsführung, die ohne komplexeres Flussdiagramm darstellbar ist
- Nutzung der vorhandenen Schnittstellenanbindung über XFall-Schema oder Weiterleitung als Druckstück
- Maximal 5 Normseiten Text / Merkblätter etc.
- Keine Einbindung von Fremddaten, Prüfungen, Codelisten und Verzeichnissen über Schnittstellen
- Kein außergewöhnlich hoher Beschaffungs-, Abklärungs- oder Abgleichsaufwand für die rechtlichen Grundlagen und zur Umsetzung nötigen Informationen
- Kein außergewöhnlich hoher Aufwand für die Freigabe und Validierung

### 3.3 Kategorie 3

Kategorie 3 beinhaltet die sehr einfachen Apps. Diese werden durch folgende Merkmale abgegrenzt:

- Maximal 50 Felder
- Keine oder nur sehr einfache Regeln und Validatoren
- Linearer Aufbau ohne Kardinalitätswechsel oder Ein-/Ausblendungen
- Auf 1-2 Assistentenseiten abbildbar

### 3.4 Kategorie 4

Die Kategorie 4 beinhaltet Apps, welche von anderer Stelle in Form eines Antragsassistenten erstellt wurden. Die Erstellung erfolgt von geschulten Personen und wird mit dem App-Builder der FJD AG durchgeführt. Beschreibungen, Verweis auf eventuell zugrundeliegende Gesetze, fachlich Verantwortlicher und ZuFi/BUS Position werden – wo notwendig – mitgeliefert.

Diese Antragsassistenten sind durch den Ersteller frei nutzbar und können auch weitergegeben werden. In diesem Fall übernimmt die FJD AG weder eine Gewähr für die Funktion und Richtigkeit, noch leistet die FJD AG Support für diese Apps. Diese Apps können über die in der aktuellen ZS-App verfügbaren Verfahrensliste weitergegeben werden.

Wenn die Apps dieser Kategorie nachnutzbar in den App-Store übernommen werden sollen, wird seitens der FJD AG

- Eine Qualitätsprüfung und -sicherung geleistet
- Die Nachnutzbarkeit sichergestellt (etwa durch entfernen individueller Komponenten und Ersatz durch entsprechend allgemeine, ...)
- Medien und Beschreibungen, so notwendig, ergänzt.
- Die Anpassung an den App-Store vorgenommen
- Die GovAPP im App-Store verfügbar gemacht.

### 3.5 Kategorie 5

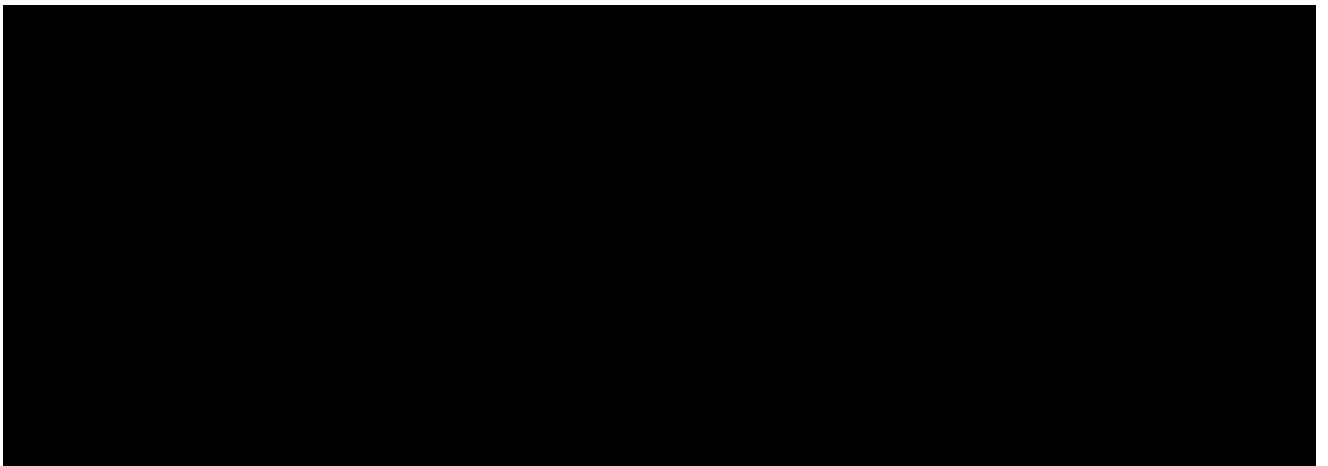
Diese Kategorie ist spezifisch für GovAPPs die auf Basis eines vollständig angelieferten FIM Stammdatenschemas aus den Landesrepositories erstellt werden. Durch den Wegfall des Beschaffungs-, Abklärungs- oder Abgleichs-Aufwands für die rechtlichen Grundlagen verbleiben weniger Schritte in der GovAPP Produktion.

## 4 Spezial-Apps

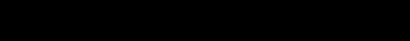
Diese Kategorie zeichnet sich durch eine sehr eingeschränkte Nachnutzbarkeit und einen hohen Grad an Individualisierung aus. Sie werden nicht über den App-Store verfügbar gemacht, sondern individuell bei dem Kunden installiert.

Spezial-Apps werden im Rahmen eines Projektes erstellt. Grob- und Feinkonzept werden mit dem Kunden abgestimmt und gesondert angeboten. Dabei werden aktuell folgende Tagessätze zur Berechnung der Aufwände zugrunde gelegt.

Die Tagessätze werden jährlich überprüft und bei Bedarf entsprechend angepasst.



Für die Wartung und den Support wird



## 5 Prozedere bei der Kategorisierung

- Eine Liste der Verwaltungsverfahren, die in GovAPPs umgesetzt werden sollen, wird der FJD zur Verfügung gestellt.
- FJD wird, nach bestem Wissen, eine Kategorisierung vornehmen und diese an den Auftraggeber zurücksenden.
- Bei übereinstimmender Einschätzung wird die Produktion angestoßen.
- Sind die Einschätzungen unterschiedlich, wird das Verwaltungsverfahren in die Kategorie 1 eingestuft und es erfolgt eine detaillierte Angebotserstellung.

## 6 Wartung und Support

### Technische Wartung und Pflege

- Anpassung an neue Versionen von GovOS und GovAMS
- Inklusion neuer Funktionen von GovOS und GovAMS wo es als sinnvoll erachtet ist
- Anpassung an neue Funktionen im App-Store und GovPortal

### Inhaltliche Wartung und Pflege

- Anpassung an veränderte Gesetzeslagen
  - o Nach Benachrichtigung durch eine Zuständige Stelle
  - o Nach Hinweisen aus dem FormLAB Verlag
- Fachliche Anpassungen, wenn diese vom Verfahrenspaten angefordert werden.

Support der Zuständigen Stellen durch das GovOS Service Center (GSC) per Telefon und E-Mail.